



Actions Femmes Île-du-Prince-Édouard

RAPPORT ANNUEL

2024-2025

QUI SOMMES-NOUS ?

NOTRE VISION

AFIPE s'engage à créer un environnement dans lequel l'égalité et l'équité sont la norme, où les femmes acadiennes et francophones, de l'Île-du-Prince-Édouard sont pleinement **intégrées et respectées**, dans tous les aspects de la société, et où leurs droits, leur participation et leur épanouissement sont valorisés dans toutes les sphères de leur vie.



ACTIONS FEMMES
EST UN
ORGANISME
À BUT NON LUCRATIF
QUI REPRÉSENTE
LES FEMMES
ACADIENNES
ET FRANCOPHONES
DE L'ÎPÉ

NOS OBJECTIFS

- de revendiquer **l'égalité des genres** et sensibiliser la société aux enjeux discriminatoires.
- de **mobiliser les femmes** pour faire valoir leurs droits et leur place dans tous les domaines, d'informer et d'éduquer pour favoriser la compréhension,
- d'écouter **leurs besoins** et **leurs voix**, de travailler et créer un changement positif et égalitaire dans la société,
- de collaborer avec diverses parties prenantes pour **militer** pour la cause des femmes.
- de **soutenir** et d'appuyer les femmes tout en valorisant leurs contributions,
- d'outiller les femmes avec les **ressources** nécessaires pour s'épanouir,
- **d'impliquer** activement les femmes dans les prises de décisions.

NOS VALEURS

- Nos valeurs fondamentales sont ancrées dans le **respect** et le **soutien** de la **diversité** qui nous entoure et qui réside en chacune de nous.
- Nous croyons en **l'entraide** et **la solidarité**, qui renforcent nos liens et nous permettent d'avancer collectivement.
- Le **féminisme** est au cœur de notre vision, guidant nos actions vers l'égalité et l'autonomie des femmes.
- Notre **ouverture d'esprit** nous conduit à accueillir toutes les voix et perspectives, et à apprendre des autres.
- Nous nous engageons à **respecter les choix** de chaque femme, car nous croyons en son pouvoir de décision sur sa propre vie.
- La **langue française** est un élément clé de notre identité, un moyen de communication et de partage au cœur de notre mission.

LE CA 2024-2025

Nous voulons remercier chaleureusement toutes les personnes de notre conseil d'administration, qui donnent bénévolement de leur temps et partagent généreusement leur expertise pour assurer le bon fonctionnement et le rayonnement d'Actions Femmes.



**Anne-Marie
Rioux**
Administratrice



**Caroline
Reid**
Présidente



**Dominique
Chouinard**
Vice-présidente



**Monique
Bernard**
Administratrice



**Naoual
Chadli**
Administratrice

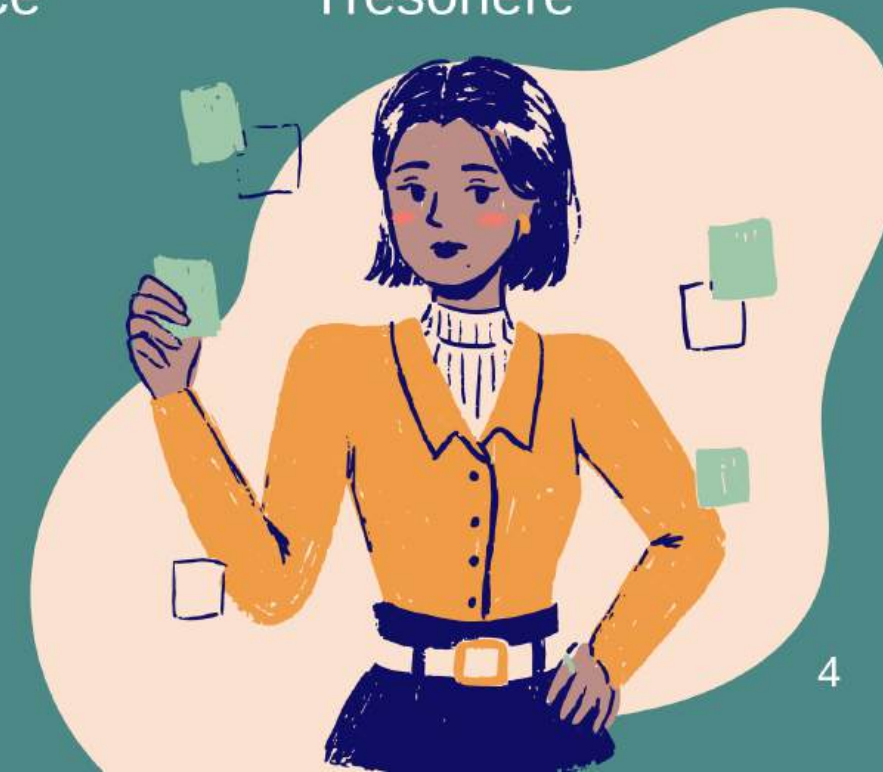


Yvonne Deagle
Secrétaire
Trésorière



MEMBRE SORTANTE

Alexia Riche
Administratrice
Démission en août 2024



L'ÉQUIPE



Alison Jenkins
Responsable
de projets

à partir de septembre 2024



Chloé Casteig
Responsable des
communications
et Facilitatrice



Emmanuelle Billaux
Directrice
générale



RAPPORT DE LA PRÉSIDENTE



C'est avec honneur et reconnaissance que je vous présente mon tout premier rapport à titre de présidente d'Actions Femmes Î.-P.-É., pour l'année 2024–2025.

Cette année a été marquée par une grande mobilisation, tant au sein de notre équipe que de notre conseil d'administration. Ensemble, nous avons poursuivi notre mission avec rigueur et engagement, en mettant en œuvre des projets porteurs et en renforçant les fondations de notre organisme.

Parmi les initiatives phares de cette année, je tiens à souligner :

- Le projet de **Marrainage**, qui a permis de créer des liens de soutien et de mentorat entre femmes de différentes générations, culture et parcours ;
- Le programme **Construire des ponts**, développé en collaboration avec le COPA National et la CSLF, qui a formé des élèves de 10e et 11e année à animer des ateliers sur des thèmes essentiels comme le consentement, l'intimidation, le multiculturalisme et les privilèges ;
- La création de **contenus éducatifs sur les femmes canadiennes** ayant marqué l'histoire, diffusés chaque semaine sur nos réseaux sociaux, ainsi que des publications sur des **enjeux de santé et de services pour les femmes**, contribuant à une meilleure sensibilisation dans notre communauté ;

- La poursuite de **nos projets en lien avec la violence fondée sur le genre**, qui nous permettent de mieux comprendre les obstacles rencontrés par les femmes francophones de l'Île dans l'accès aux services.

Nous avons également eu le plaisir d'organiser notre **Gala Femme d'Action** pendant la Journée internationale des droits des femmes, un moment fort de l'année. Ce fut une grande fierté de remettre le **Prix Femme d'action** de l'année à **Julie Gagnon**, notre ancienne présidente, en reconnaissance de son engagement exceptionnel et de son leadership inspirant.

Sur le plan organisationnel, notre conseil d'administration a travaillé avec sérieux à la **mise à jour de notre plan stratégique** ainsi qu'à la **révision de nos procédures internes**, afin d'assurer une gouvernance efficace et adaptée à nos réalités actuelles. Je tiens à souligner la qualité du travail accompli par un conseil dynamique, engagé et solidaire.

Nos actions cette année ont été guidées par **les valeurs fondamentales d'Actions Femmes Î.-P.-É.** : le respect de la diversité, la solidarité, l'entraide, l'ouverture d'esprit et le féminisme. Nous croyons fermement en la capacité de chaque femme à faire ses propres choix, à s'épanouir pleinement et à contribuer activement à une société plus juste. La langue française, au cœur de notre identité, demeure un pilier essentiel de notre engagement communautaire.



RAPPORT DE LA PRÉSIDENTE (SUITE)



Je souhaite exprimer ma profonde gratitude envers **Alison, Emmanuelle, et Chloé** dont le travail exceptionnel et le dévouement ont été essentiels à la réalisation de nos projets. Leur professionnalisme et leur passion pour la mission d'Actions Femmes sont remarquables.

Je tiens également à adresser **un merci tout particulier à Julie Gagnon**, pour son soutien généreux et sa disponibilité tout au long de ma première année à la présidence. Son expérience, sa bienveillance et ses conseils ont été d'une grande aide dans cette période de transition.

Un grand merci également à nos collègues et alliées de **l'Alliance des femmes de la francophonie canadienne (AFFC)**, qui nous appuient de loin et partagent notre engagement pour une société où toutes les femmes ont leur place.

Un merci à Michelle, Bonnie et Jean-Paul de ServiceRH pour votre appui constant.

Enfin, je remercie chaleureusement les membres de **notre conseil d'administration** : **Yvonne, Anne-Marie, Monique, Dominique, Naoual, et Alexia** pour leur engagement, leur esprit d'équipe et leur précieuse contribution. C'est un privilège de travailler à vos côtés.

Je suis fière du chemin parcouru cette année et confiante en l'avenir d'Actions Femmes Î.-P.-É. **Ensemble, nous continuerons à bâtir une société plus équitable, inclusive et solidaire.**

Caroline Reid
Présidente,
Actions Femmes Î.-P.-É
Au nom du conseil d'administration.

LE CONSEIL D'ADMINISTRATION D'AFIPE 2024-25

De gauche à droite :
Anne-Marie Rioux,
Caroline Reid,
Monique Bernard,
Alexia Riche,
Naoual Chadli,
Yvonne Deagle,
Dominique Chouinard.



RAPPORT DE LA DIRECTION

UNE ANNÉE DE DÉFIS, DE RÉSILIENCE ET DE SOLIDARITÉ

L'année 2024–2025 a été marquée par de grands défis, notamment en ce qui concerne le recrutement. Nous sommes passées d'une équipe de quatre à seulement deux personnes pendant la première moitié de l'année. Le recrutement de notre agente de projets, complété seulement en septembre, nous a obligées à mettre certains projets en attente, à faire des choix stratégiques, à prioriser... et surtout, à nous entourer des bonnes personnes pour continuer à avancer.

Cette période nous a rappelé l'importance capitale de notre **réseau** — ce réseau qui nous soutient, nous inspire et nous permet d'aller plus loin ensemble.

DES RENCONTRES CLÉS, DES APPUIS ESSENTIELS

- Le **COPA national** (Centre d'orientation de prévention des agressions), rencontré lors d'une réunion des directions de l'**Alliance des femmes de la francophonie canadienne** (AFFC), a été un déclencheur important : il a permis le lancement du projet « *Construire des ponts* » et la création de **trois modules de formation**.
- La **Commission scolaire de langue française** (CSLF) a joué un rôle clé en croyant en notre projet. Grâce à leur appui, nous avons pu former **trois jeunes leaders** et intervenir dans les classes de 7^e et 8^e années.

- **NK Consultations**, rencontrée par l'entremise du réseau de l'**AFFC**, a été engagée pour son expertise dans le domaine des violences. Elle a mené notre **étude de faisabilité** pour une éventuelle **ligne téléphonique d'aide**.
- Le **serviceRH** a su nous accompagner avec rigueur et écoute dans la **mise à jour de nos documents structurels**. Leur professionnalisme et leur respect de nos valeurs ont été déterminants dans le choix de **Solutions Arrimage**, qui nous accompagne aujourd'hui dans la réalisation de notre **nouveau plan stratégique**.
- Nos **expertes sectorielles**, comme Élise Boudreau, Mary MacPhee, Angèle Arsenault, Marie-Christine Chartier, Nathalie Vanner, Marie-Josée Martin... ont enrichi notre programmation avec des activités variées en lien avec la **santé mentale et le bien-être**.
- Les **organismes communautaires**, francophones et anglophones — tels que la bibliothèque J.-Henri-Blanchard, les centres communautaires, la Coopérative d'Intégration Francophone, le Salon du livre, Bienvenue Évangéline, Women's Network, les PEI Navigators... — nous ont accompagnées, proposées des partenariats, et ont permis à nos activités de rayonner davantage.



suite
page suivante

RAPPORT DE LA DIRECTION (SUITE)

UNE RECONNAISSANCE SINCÈRE

Je tiens à remercier le **conseil d'administration**, qui m'a fait confiance en me confiant le rôle de directrice générale cette année. Leur soutien m'a permis de **surmonter mon syndrome de l'imposteur** et d'assumer pleinement ce rôle.

Je tiens à exprimer toute **ma gratitude** à **Chloé** et **Alison**, deux femmes extraordinaires sans qui cette année n'aurait tout simplement pas été possible. Malgré les défis, les imprévus et la charge de travail, elles ont su faire preuve d'un engagement, d'une **résilience** et d'un **professionnalisme** admirables. Leurs capacités à garder le cap, à innover et à toujours travailler avec cœur et bienveillance a été **une source d'inspiration quotidienne**.

Un merci tout particulier à l'équipe du **ServiceFinances**, toujours disponible, **patiente et précise**, qui répond sans relâche à toutes mes questions. Sans elle, nous ne pourrions pas avancer.

Nos **bailleurs de fonds**, et surtout nos **agentes de programme**, qui prennent le temps de nous rencontrer, de nous connaître et de mieux nous représenter : merci pour votre présence et votre accompagnement dans nos démarches de financement.



Nos **bénévoles**, piliers silencieux mais ô combien essentiels. Merci de croire en nous, en nos valeurs et en notre mission. Que ce soit en cuisine, en partage culturel ou dans le projet de marrainage, **votre engagement fait toute la différence**. Vous démontrez, chaque jour, que la rencontre de l'autre est un levier vers un avenir commun plus fort.

Enfin, merci à nos **membres**, qui sont au cœur de notre raison d'être. Votre présence, votre participation active à nos activités, vos idées et vos retours nous nourrissent et nous inspirent. Vous êtes la preuve vivante que notre travail a du sens et un véritable impact. **Merci de faire partie de cette belle communauté engagée, solidaire et inclusive**. Grâce à vous, nos projets prennent vie et continuent d'évoluer au fil des besoins et des réalités de notre communauté.

EN CONCLUSION

Un **immense merci à vous tous·tes** — partenaires, allié·es, membres, collaborateurs et collaboratrices — qui avez cru en nous et avez choisi de nous accompagner dans nos projets. Sans vous, nous ne serions pas là aujourd'hui.

Le succès de l'année 2024–2025 vous appartient autant qu'à nous. Merci du fond du cœur.

Emmanuelle Billaux
Directrice générale,
Actions Femmes Î.-P.-É.



Retour sur **NOS PROJETS ET ACTIVITÉS** 2024-2025

5
projets



34
activités
organisées à travers la province

8
sources de financements



609 + double de l'an dernier
participant·e·s
à nos activités

339 093 \$
de budget
dont 226 316 \$ en projets



RENFORCEMENT DES CAPACITÉS



Financement : Femmes et Égalité des genres Canada (FEGC)

Période : Août 2024 - mars 2026

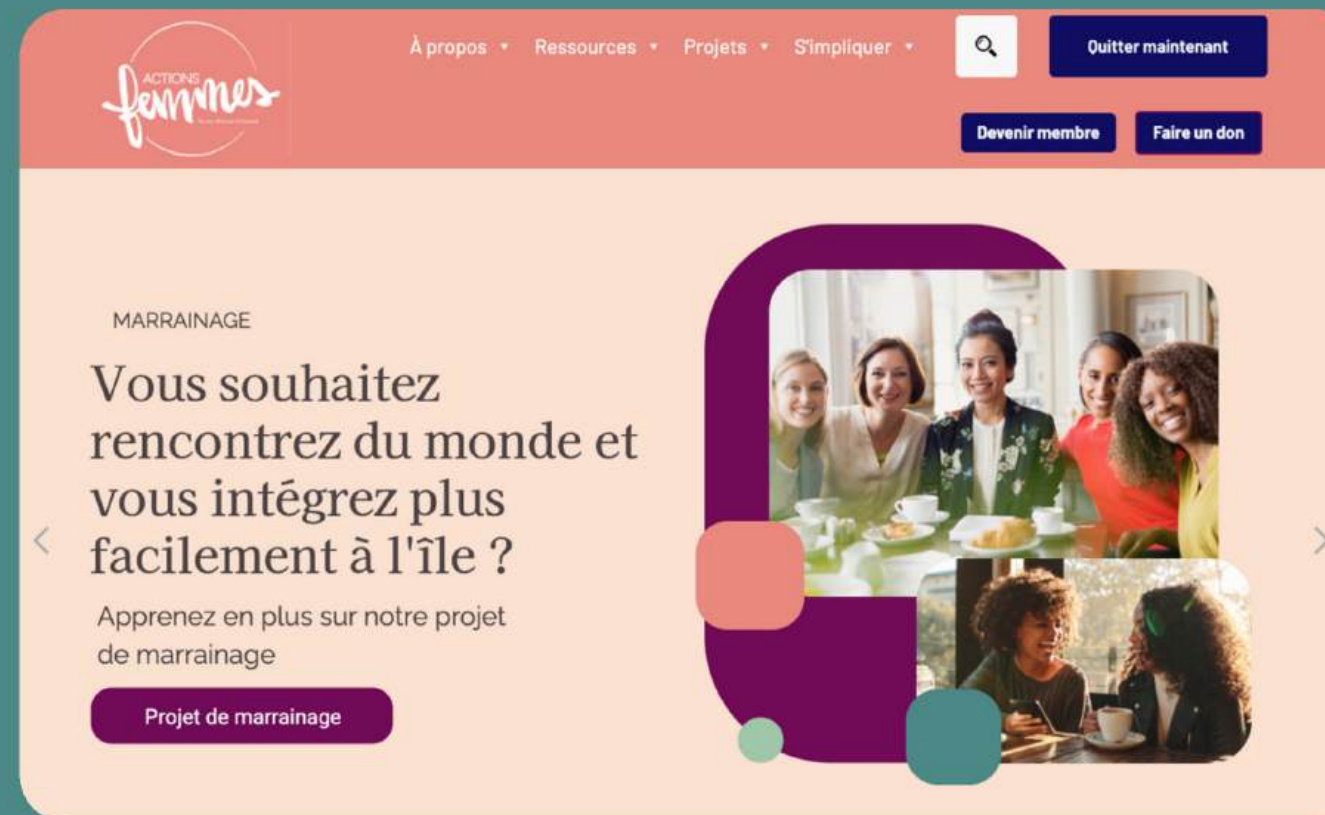
Budget : 187 945 \$

Les fonds de renforcement des capacités que l'on a reçu en 2019 ont permis de sauver l'organisme et de le professionnaliser. Sans ces fonds, l'organisme n'existerait probablement plus aujourd'hui.

Maintenant, nous devons concentrer nos **efforts sur la pérennisation**. Ce projet nous a permis de concentrer sur l'optimisation de nos ressources existantes ainsi que sur la création de plans d'urgences et de plans de transitions pour aborder les changements un peu plus sereinement.

En 2024-2025, nous avons fait :

- la mise à jour de notre **manuel de ressources humaines** et de nos **politiques et procédures administratives** avec le soutien du ServiceRH (*en cours*),
- une **formation sur la 'Gouvernance et Rôle du CA'** pour nos administratrices en suivant le cours proposé par le Collège de l'Île,
- un rapport pour l'**amélioration de nos capacités numériques** avec la compagnie Aynils,



- un rapport sur la **confidentialité et la sécurité de nos données** avec Aynils,
- un **nouveau site internet** avec le soutien de Zentec Solutions, plus accessible, plus facile, bilingue et compatible sur tablettes et téléphones,
- un **sondage à la communauté** pour mieux comprendre les besoins et les attentes de nos membres,

- Plusieurs rencontres et une retraite pour développer notre nouvelle **planification stratégique** avec l'aide du ServiceRH et de Solutions Arimage.



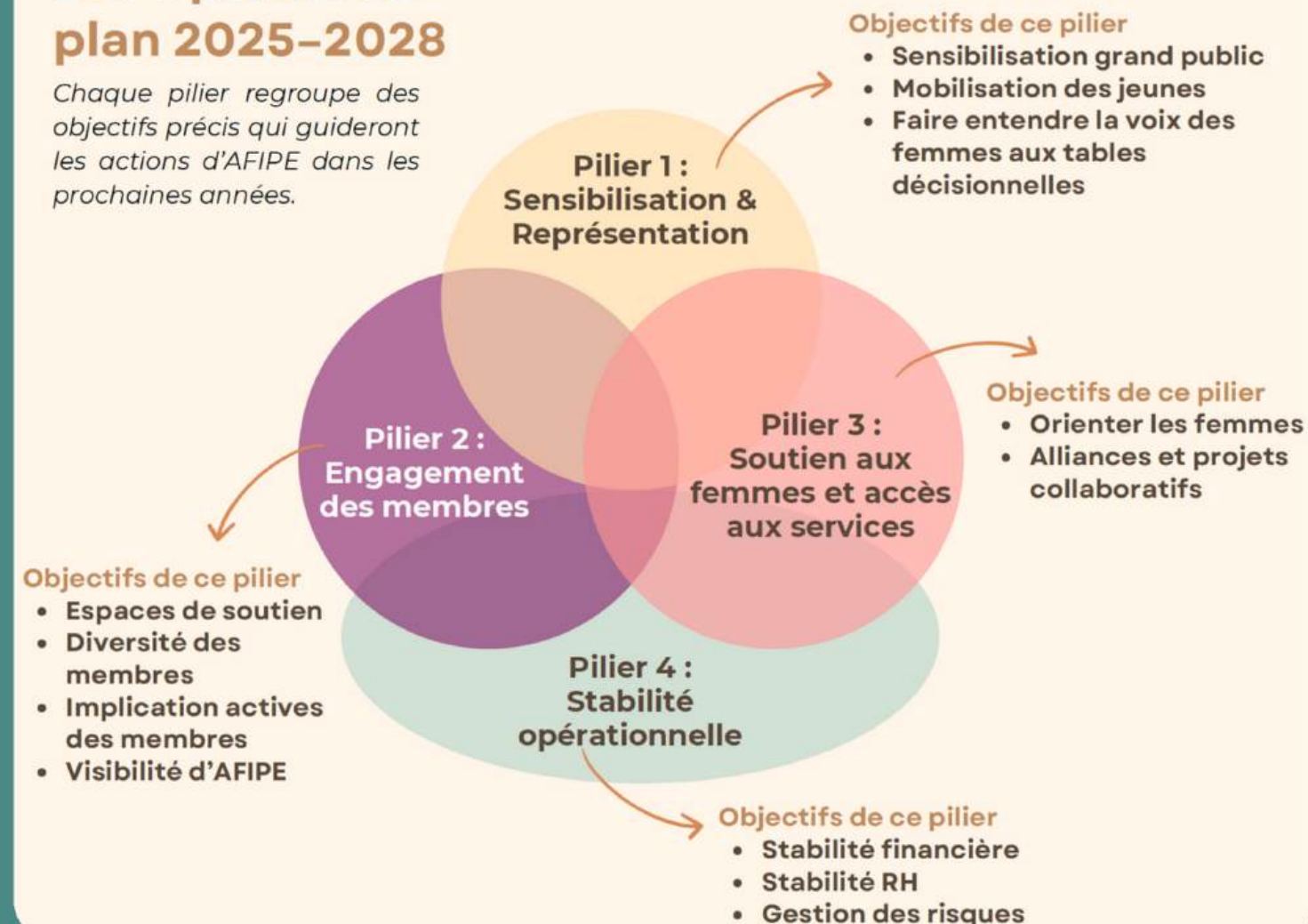
PLAN STRATÉGIQUE 2025-2028

Ce plan stratégique 2025-2028 s'appuie sur une consultation menée avec l'équipe, le conseil d'administration et les membres de la communauté. Il propose une vision collective pour guider les prochaines années, à travers quatre grands piliers d'action :

- la sensibilisation et la représentation,
- l'engagement des membres,
- le soutien aux femmes et l'accès aux services,
- la stabilité opérationnelle.

Les 4 piliers du plan 2025-2028

Chaque pilier regroupe des objectifs précis qui guideront les actions d'AFIPE dans les prochaines années.



Ce cadre stratégique permettra à Actions Femmes de faire des choix éclairés, d'optimiser ses ressources, et de demeurer un acteur essentiel pour l'épanouissement, la sécurité et l'autonomie des femmes acadiennes et francophones de l'IPE.

PILIER 1 - SENSIBILISATION ET REPRÉSENTATION

Ce pilier vise à mieux faire comprendre les enjeux féministes et à porter la voix des femmes acadiennes et francophones auprès des instances décisionnelles. Il combine des actions de sensibilisation et de représentation pour faire avancer l'égalité.

PILIER 2 - ENGAGEMENT DES MEMBRES

Ce pilier mise sur la mobilisation, le soutien et la reconnaissance des membres. Il valorise la création de liens, d'espaces d'appartenance et d'initiatives développées par et pour les femmes, selon leurs besoins réels.

PILIER 3 - SOUTIEN AUX FEMMES ET ACCÈS AUX SERVICES

AFIPE agit comme un point de repère, en orientant les femmes vers les bonnes ressources et en renforçant les liens avec les partenaires. L'objectif : faciliter l'accès à un réseau solidaire, accessible et inclusif.

PILIER 4 - STABILITÉ OPÉRATIONNELLE

Ce pilier soutient la mission de l'organisme en assurant sa stabilité financière, humaine et organisationnelle. Il permet à AFIPE d'agir de manière durable et cohérente dans le temps.



COMMUNICATION



2100
visites

sur notre site internet



918 (+27)
abonné·e·s
Facebook

1,2 k d'interactions sur Facebook



270 (+18)
abonné·e·s
Instagram

11,5 k de vues sur Instagram



14
infolettres

9 DOSSIERS
pendant la campagne
des 16 jours d'activisme

Le contrôle coercitif
#16 jours

Violence fondée sur le genre
NE PEUT PAS
ÊTRE IGNORÉE

Les chiffres →

#16jours

EN TOUT,
+ DE 100 PUBLICATIONS
SUR NOS RÉSEAUX SOCIAUX

La ménopause

Vrai ou faux ?

Le syndrome des ovaires
polykystiques touche entre

8 et 14%

des personnes menstruées
dans le monde

Source : OMS

6 DOSSIERS
SUR LA
SANTÉ DES FEMMES

Les **FEMMES** canadiennes
À CONNAÎTRE



Lucy Maud Montgomery
(1874 — 1942)

66 FEMMES CANADIENNES
présentées entre
septembre 2023 et mars 2025



FACILITATRICE RÉGIONALE



Financements : Centraide United Way Canada et Patrimoine Canadien (PCH)

Période : avril 2023 - mars 2025

Budget : 96 000 \$

Le projet de facilitatrices régionales devait nous permettre de recruter 4 personnes en régions, pour quelques heures par semaines pour permettre d'organiser différentes activités partout à l'Île.

Après plusieurs mois de recherches il nous a été impossible de recruter 4 personnes différentes, nous avons donc décidé de recruter 1 personnes a mi-temps.

UNE VARIÉTÉ D'ÉVÈNEMENTS EN PERSONNES ET EN LIGNES

- Les **ateliers de cuisine** : Pour chaque atelier, une femme de la communauté vient partager une recette qui lui tient à cœur avec les autres participantes. C'est un très bon moyen de partager la culture et l'histoire personnelle des participantes, et de mettre en avant les talents d'une femme.



- Le **Club de lecture et un partenariat avec le Salon du livre** : Nous avons lancé un club de lecture virtuel pour faciliter la participation à travers la province. Lors de certaines de ces rencontres, nous avons eu le plaisir d'accueillir l'autrice du livre discuté pour nous parler de son parcours et de son oeuvre.



- Les **congrès de femmes** est un format très populaire auprès de nos membres. Nos animatrices peuvent se concentrer en profondeur sur la thématique choisie pendant 2 jours et 1 nuit. Les femmes prennent le temps de parler sans honte et sans jugements, de discuter de leurs difficultés et de prendre conscience de leurs points forts.

- Nous avons aussi aidé financièrement nos membres qui souhaitaient participer au **Sommet des Femmes** lors du Congrès Mondial Acadien qui avait lieu en Nouvelle-Écosse en août 2024.

- À l'occasion de la journée internationale des droits des femmes, et des Rendez-Vous de la Francophonie, nous avons organisé notre tout second **Gala Femme d'Action**. L'occasion particulière de reconnaître l'engagement exceptionnel et de le leadership inspirant de Julie Gagnon



CONSTRUIRE DES PONTS



Financement : Programme de mise en valeurs du genre, de l'équité, de la diversité, de l'inclusion et de la communauté (GEDI), Gouvernement de l'Île-du-Prince-Édouard

Période : juillet 2023 - juin 2025

Budget : 80 000 \$

En collaboration avec le **COPA National** et grâce au soutien de **CSLF**, nous avons créé 3 modules qui comprennent les notions abordées :

- Les privilèges et les droits,
- Le multiculturalisme,
- L'intimidation et la cyberintimidation,
- Le consentement.

L'école François-Buotte a été choisi pour cette première édition du programme Construire des ponts. Et 3 jeunes leaders de 11e et 12e ont suivi les différentes formations pour pouvoir délivrer les 3 modules aux classes de 7e et 8e années.

Isabella El Khoury - Madelaine (Maddie) Beck-Malli - Milia Kebbi

QUELQUES CHIFFRES :

- 3 jeunes leaders
- 3 modules
- 12 interventions en salles de classes devant les 7e et 8e années
- 100+ de bénévolat pour nos jeunes leaders
- 100 jeunes de 7e et 8e années sensibilisés
- 3 bourses de services communautaires offertes aux jeunes leaders par le gouvernement de l'ÎPE



MARRAINAGE



Financement : Programme Multiculturalisme, du Ministère de la Diversité, de l'inclusion et des Personnes en situation de handicap

Période : avril 2024 - septembre 2025

Budget : 78 881 \$

Le programme de marrainage multiculturel favorise les rencontres et l'instauration d'un lien amical et social entre une femme nouvellement arrivée et une femme qui est installée à l'île depuis plusieurs années

À travers une programmation régulière (activités/ateliers) et des rencontres personnelles, ce programme permet de vivre une expérience humaine enrichissante, d'apprivoiser les différences, de réduire les préjugés en découvrant le monde avec les yeux d'une nouvelle amie.

Par manque d'employée, le programme n'a pu commencer qu'en octobre 2024.

Nous avons tout de même profiter de l'été, pour engager une équipe de consultants pour créer des vidéos de promotion pour le programme. Malheureusement, le résultat n'était pas celui recherché et nous n'avons gardé qu'une seule vidéo.



CHIFFRES

Pour cette première édition :

- on a eu 26 inscriptions : 70% de filleules et 30% de marraines.
- 6 activités ont été organisés
- 83,4 % des participantes ont dit que le programme a répondu à leurs attentes



ÉTUDE DE FAISABILITÉ LIGNE TÉLÉPHONIQUE



Financement : Programme de subvention pour la prévention de la violence contre les femmes, Secrétariat interministériel aux affaires féminines, Gouvernement de l'Île-du-Prince-Édouard

Période : avril 2024 - mars 2025

Budget : 20 000 \$

Dans le cadre du programme de subvention pour la prévention de la violence contre les femmes du Secrétariat interministériel aux affaires féminines, Actions Femmes I.P.É a souhaité réaliser une étude de faisabilité concernant la **mise en oeuvre d'une ligne d'assistance accessible en français pour les femmes de l'Île-du-Prince-Édouard, vivant avec la violence.**

La firme NK Consultation a été mandatée pour mener cette étude en :

- Examinant **l'accessibilité** et **l'efficacité** des **services existants** pour les femmes francophones du Canada;
- Identifier les **lacunes dans le soutien offert aux femmes francophones** et les obstacles à l'accès aux services de soutien;
- Explorer les **meilleures pratiques** et les **modèles efficaces** de lignes d'écoute pour les femmes victimes de violence dans des contextes francophones similaires.

UN TRAVAIL EN TROIS ÉTAPES :

- 11 **entretiens avec des gestionnaires de lignes d'assistance téléphonique**, partout au Canada (sur les 19 contactés),
- 1 **entrevue complémentaire avec l'AFFC**,
- 1 **enquête auprès des femmes francophones de l'IPÉ** (6 répondantes).

ENTRETIENS AVEC DES GESTIONNAIRES DE LIGNES

Les **entretiens** ont permis :

- d'étudier les différents **modèles de gestions** : organismes communautaires, centres d'hébergements partenariat gouvernemental ou interprovincial,
- d'approcher les différentes **vocations des lignes** : écoutes, références, interventions directes,
- de constater **l'amplitudes des horaires** : 24/7, externalisation des services, gestion partagée.
- de voir les différentes **sources de financements**,
- de comprendre la **composition**, les qualifications nécessaires et l'organisation des **équipes**, ainsi que l'importance des bénévoles dans l'offre de service.

A l'unanimité, **les gestionnaires de lignes ont exprimé leur volonté de consacrer du temps à Actions Femmes I.P.É** en partageant leur expertise, leurs outils, leurs protocoles ou toutes autres ressources qui pourraient faciliter la création du service d'assistance et en limiter les coûts de lancement.

ÉTUDE DE FAISABILITÉ
LIGNE TÉLÉPHONIQUE
(SUITE)

ENTREVUE COMPLÉMENTAIRE AVEC L’AFFC

Cette **entrevue a mis en lumière un enjeu essentiel** : s’il est crucial d’offrir plus de services aux femmes francophones victimes de violence, il est néanmoins primordial de s’assurer que les services vers lesquels elles seront référées soient eux aussi accessibles en français.

La réussite d’une ligne ou d’un service d’assistance repose ainsi autant sur la qualité de l’écoute que sur l’efficacité du réseau de soutien qui l’entoure.

ENQUÊTE AUPRÈS DES FEMMES FRANCOPHONES DE L’IPÉ

Les répondantes au sondage perçoivent les lignes téléphoniques d’assistance comme étant **une “porte d’entrée” en matière de soutien, de conseil et d’orientation**, auprès des femmes victimes de violence mais également auprès de leurs proches.

La peur du manque confidentialité et le manque d’accessibilité des services en français font parti des principaux freins pour avoir recours de ce type de service.



ATOUTS ET DÉFIS LIÉS À LA MISE EN PLACE D’UNE LIGNE
D’ASSISTANCE EN FRANÇAIS POUR LES FEMMES VIVANT DE LA
VIOLENCE À L’IPÉ

	FORCES	FAIBLESSES
I N T E R N E S	<ul style="list-style-type: none">La connaissance fine des besoins des femmes francophones et acadiennes de l’Î.P.É. grâce à l’expertise d’Actions Femmes Î.P.É et son ancrage au niveau localLe rayonnement régional permettant de faire connaître plus rapidement le nouveau service auprès de la population cible de l’Î.P.É (via l’organisme ou ses partenaires)La clientèle actuelle de l’organisme qui peut représenter un pourcentage d’utilisatrices potentielles du service ou se faire le relai de la promotion de la ligne (ex : par le biais du programme “Marrainage”)La membriété de l’AFIPE à l’AFFC qui lui permet de disposer de ressources, d’appui et d’un réseau de partenaires transcanadien	<ul style="list-style-type: none">L’absence actuelle d’un service francophone d’assistance, nécessitant la création d’un nouveau cadre d’interventionLe caractère incertain d’obtention du financement et de son renouvellement sur le long terme, ainsi que la dépendance aux subventions publiques qui peut fragiliser la gestion interne de l’organismeLes ressources humaines à développer pour assurer la gestion du nouveau serviceLe manque d’adaptation culturelle et linguistique en offrant des services et une approche qui ne tiennent pas assez compte des réalités plurielles des femmes issues de diverses communautés francophones et acadiennes (immigrantes, nouvelles arrivantes, autochtones, etc.).
	OPPORTUNITÉS	MENACES
E X T E R N E S	<ul style="list-style-type: none">Le positionnement avant-gardiste concernant le lancement de services francophones au niveau de la province de l’Î.P.ÉLa volonté des gestionnaires de lignes de contribuer à la mise en œuvre du service (conseils, documentation, retour d’expérience etc...)L’opportunité de mutualiser des ressources avec d’autres lignes existantes (ex : incrémentation dans le menu téléphonique de lignes existantes, externalisation des appels sur certaines plages horaires)Le développement technologique permettant une mise en place progressive via des solutions de clavardage avant d’étendre les services à une ligne téléphoniqueLa possibilité d’adapter le modèle progressivement (horaires réduits au départ, partenariats pour certaines plages horaires...)La tendance croissante des gouvernements à soutenir les initiatives pour lutter contre la violence fondée sur le genre.	<ul style="list-style-type: none">Le manque de financement récurrent, pouvant fragiliser la pérennité du service et son expansion.La perception concurrentielle des services anglophones à l’arrivée du service francophone.L’éventuelle dépendance aux partenaires via l’externalisation d’une partie des services : risque de fragilité organisationnelle. La résistance culturelle ou le manque de confiance envers les lignes d’assistance, freinant leur utilisation.Le risque de surcharge du service si la demande dépasse les capacités initiales ou de sous-utilisation du service si les facteurs de résistance ne sont pas questionnés.Les risques liés au bris de confidentialité dans la confiance des utilisatrices du service.

ÉTUDE DE FAISABILITÉ LIGNE TÉLÉPHONIQUE (SUITE)

CONCLUSION

La mise en oeuvre d'un service sous la forme de clavardage apparaît comme étant la plus pertinente au regard de ces éléments. Tout comme l'adoption d'une approche progressive qui privilégierait d'abord des plages horaires limitées et des collaborations stratégiques avec des lignes d'assistance existantes, avant d'en élargir progressivement l'amplitude horaire et d'intégrer une ligne téléphonique dans l'offre de service.

PLAN D'ACTION ET PROCHAINES ÉTAPES

Concevoir un modèle flexible et évolutif donnerait à AFIPE la possibilité d'alléger sa mise en oeuvre et sa gestion tout en minimisant les coûts initiaux, puis de l'adapter progressivement aux besoins évalués dans la pratique.

I. Phase préparatoire

- Définition du service
- Évaluation des besoins et des ressources
- Recherche de financement

II. Phase pilote

- Lancement progressif d'un modèle évolutif
- Recrutement
- Promotion
- Évaluation et ajustements



NOS GROUPES DE TRAVAIL

L'idée d'un groupe de travail est de rassembler des forces pour avancer ensemble sur un projet commun. La participation d'AFIPE à ces groupes est essentielle pour atteindre nos objectifs. Toutefois, en raison d'un manque de personnel et dans le cadre de notre nouvelle planification stratégique, nous avons choisi de concentrer nos efforts là où ils auront le plus d'impact, ce qui nous a amenés à réduire le nombre de groupes auxquels nous participons.

GROUPES FRANCOPHONES À L'ÎPÉ

- Réseau d'intégration Francophone ÎPÉ (RIF)
- Réseau des Développeurs (RDD)
- ServiceRH
- Service Finances

GROUPES PAN-CANADIENS FRANCOPHONES

- Table de concertation nationale des directions générales de l'AFFC

GROUPES ANGLOPHONES À L'ÎPÉ

- National Action Plan on Gender Based Violence Community Engagement (NAP)

Un gros merci à tous nos partenaires !

En 2024-2025, nous avons poursuivi nos efforts pour renforcer nos partenariats existants, et en créer de nouveau à travers toutes les provinces.

Nos intervenant-e-s spécialisé-e-s

- Angèle Arsenault,
- Darlene Arsenault,
- Élise Boudreau,
- Marie-Christine Chartier,
- Marie-Josée Martin,
- Mary MacPhee,
- Shannon Kemp,
- Trévor Grant.

Nos bénévoles

- Aya,
- Christiane,
- Daniel,
- Éva,
- Fabiola,
- Gaurav,
- Jimmy,
- Kayla,
- Kevine,
- Liceth,
- Manon,
- Prisca,
- Solène,
- Thomas.

Nos partenaires communautaires francophones

- Les 6 Centres Scolaires-Communautaires,
- La Commission Scolaire de la Langue Française,
- L'École François-Buote,
- La Coopérative d'Intégration Francophone,
- Le Réseau en immigration francophone de l'Î-P-É
- Le Centre Goéland,
- Le Salon du Livre,
- La bibliothèque J.-Henri-Blanchard,
- Bienvenue Évangéline,
- L'Alliance des Femmes de la Francophonie Canadienne,
- La Fédération des Femmes Acadiennes de la Nouvelle-Ecosse,
- La Fédération des parents IPE.

Nos partenaires privés francophones

- Chef Andrew - À la Cuisine,
- Séraphin Vandergars - Aynils,
- Solange Aké - Distinc Magic Event,
- Marie-Claude Rioux, Lynn Hadley et Malory Gagnon - COPA National,
- Nathalie Vanner - Balsio Reflexology Clinic,
- Nathalie Arsenault et Johanna Venturini - Align Solution

Nos partenaires communautaires anglophones

- PEI Navigators,
- RISE et Community Legal Information,
- PEI Status of Women,
- Women Network PEI,
- Community Sector Network of PEI,
- Voluntary Resource Centre.



Contacts

Nous sommes là pour répondre à vos questions.

Courriel

info@afipe.ca

Site Internet

www.afipe.ca



[actionsfemmesipe](https://www.facebook.com/actionsfemmesipe)



[actions.femmes.ipe](https://www.instagram.com/actions.femmes.ipe)



Un grand merci à nos bailleurs de fonds



**Centraide
United Way
Canada**

